

## ПРАВИЛА ПЕРЕВОЗКИ ДЕТЕЙ В АВТОМОБИЛЕ



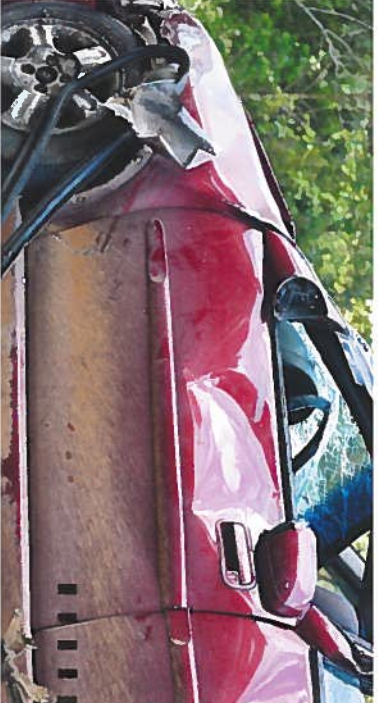
Крайне опасно перевозить ребенка в автомобиле без использования детского удерживающего устройства!



Нельзя перевозить ребенка в автомобиле на руках! Если есть необходимость покорчить или успокоить малыша, то для этого автомобиль необходимо остановить с соблюдением ПДД РФ.



Нельзя использовать «направляющую лямку» («треугольник», «адаптер», «фиксатор») для перевозки ребенка в автомобиле ни отдельно, ни в комплекте с автокреслом. Высока вероятность сильнейших травм внутренних органов вплоть до летального исхода.



## КУДА ОБРАЩАТЬСЯ, ЕСЛИ ЗАМЕТИЛИ НАРУШЕНИЕ?

Для оперативной реакции просьба сообщить на почту [auto@zovetmarte.ru](mailto:auto@zovetmarte.ru): город, фото устройства в продаже, название и адрес магазина.

### ИЛИ

Вам необходимо подготовить письменное обращение и направить в Росстандарт или ИТУ Росстандарт по электронным или почтовым адресам, в котором указать:



Наименование юридического лица (индивидуального предпринимателя), ИНН или ОГРН;



Место осуществления предпринимательской деятельности (адрес магазина, торговой точки, электронный адрес интернет-магазина);



Документы (сведения), подтверждающие реализацию продукции с нарушениями (кассовый чек);



Для интернет-магазина необходим факт продажи и указать реквизиты торговой точки, указанные на чеке;



Информацию по сертификату на товар или его отсутствию, приложить фотографии сертификата (если есть в наличии), товара в магазине и ценника.

Управление государственного надзора  
и контроля Росстандарт

8 (495) 547-52-04  
[sgosnad@rst.gov.ru](mailto:sgosnad@rst.gov.ru)



# РСТ



## ВСЕ, ЧТО НУЖНО ЗНАТЬ ПРО БЕЗОПАСНУЮ ПЕРЕВОЗКУ РЕБЕНКА В АВТОМОБИЛЕ

Памятка для водителей, родителей  
и продавцов детских товаров

## В 2020 году в России зафиксировано 918 ДТП

когда водители нарушили правила перевозки детей до 12 лет (без ремней безопасности или детских удерживающих устройств), в которых:



74 ребенка  
погибли



1104 ребенка  
ранены

# БЕЗОПАСНОСТЬ ДЕТСКИХ УДЕРЖИВАЮЩИХ УСТРОЙСТВ

Первое правило – неукоснительно соблюдать ПДД РФ. Не допускать превышения установленного скоростного режима, а также не допускать опасных маневров (перестроение, обгон и др.).

Единственным безопасным способом перевозки детей в автомобиле является сертифицированное детское удерживающее устройство – автомобильное кресло, соответствующее весу, росту и возрасту ребенка.

Но недостаточно просто поставить автокресло в автомобиль и посадить в него ребенка!

Прежде чем зафиксировать автокресло в автомобиле и ребенка в автокресле, следует заранее внимательно ознакомиться с инструкцией и изучить правила крепления.

Важно учитывать возрастные особенности перевозки детей в автомобиле, например, автокресло группы 0+ устанавливается только против хода движения автомобиля.

При покупке детского удерживающего устройства обязательно следует уточнить у продавца наличие сертификата на товар!



Автокресло «Ильичка» - Группа 0 (для детей массой < 10 кг)



Автокресло группы 0+ (для детей массой < 13 кг)



Автокресло группы I (для детей массой < 18 кг)



Автокресло группы II и III (для детей массой < 36 кг)



Бустер

Дополнение определения «направляющая ляжка» в Правилах ЕЭК ООН № 44-04 было одобрено Всемирным Форумом (WP.29). Внесенная поправка к формулировке указывает на то, что «направляющая ляжка рассматривается как составной элемент детской удерживающей системы и НЕ может отдельно официально утверждаться в качестве детской удерживающей системы в соответствии с настоящими Правилами». Это исключает даже формальную возможность сертификации устройств типа!

Детские удерживающие устройства должны соответствовать требованиям Технических регламентов Таможенного союза, в частности, Технического регламента Таможенного союза «О безопасности транспортных средств» (ТР ТС 018/2011).

## Результаты тестов использования небезопасных удерживающих устройств\*



## ОПАСНЫЕ УДЕРЖИВАЮЩИЕ УСТРОЙСТВА

Дополнение определения «направляющая ляжка» в Правилах ЕЭК ООН № 44-04 было одобрено Всемирным Форумом (WP.29). Внесенная поправка к формулировке указывает на то, что «направляющая ляжка рассматривается как составной элемент детской удерживающей системы и НЕ может отдельно официально утверждаться в качестве детской удерживающей системы в соответствии с настоящими Правилами». Это исключает даже формальную возможность сертификации устройств типа!

Детские удерживающие устройства должны соответствовать требованиям Технических регламентов Таможенного союза, в частности, Технического регламента Таможенного союза «О безопасности транспортных средств» (ТР ТС 018/2011).

## Результаты тестов использования небезопасных удерживающих устройств\*



## ОПАСНЫЕ УДЕРЖИВАЮЩИЕ УСТРОЙСТВА

Дополнение определения «направляющая ляжка» в Правилах ЕЭК ООН № 44-04 было одобрено Всемирным Форумом (WP.29). Внесенная поправка к формулировке указывает на то, что «направляющая ляжка рассматривается как составной элемент детской удерживающей системы и НЕ может отдельно официально утверждаться в качестве детской удерживающей системы в соответствии с настоящими Правилами». Это исключает даже формальную возможность сертификации устройств типа!

Детские удерживающие устройства должны соответствовать требованиям Технических регламентов Таможенного союза, в частности, Технического регламента Таможенного союза «О безопасности транспортных средств» (ТР ТС 018/2011).

## Результаты тестов использования небезопасных удерживающих устройств\*



## ОПАСНЫЕ УДЕРЖИВАЮЩИЕ УСТРОЙСТВА

## ОТВЕТСТВЕННОСТЬ

Штраф за неправильную перевозку детей ч. 3 ст. 12.23 КоАП РФ

Нарушение требований к перевозке детей, установленных Правилами дорожного движения, влечет наложение административного штрафа:

☹ 3 000 ₽ ☹ 25 000 ₽ ☹ 100 000 ₽

**Для водителя штраф за отсутствие детского удерживающего устройства – 3 000 рублей!**

Штраф за изготовление и продажу продукции, не соответствующей требованиям технических регламентов ст. 14.43 КоАП РФ

ч. 1. Нарушение изготовителем или продавцом требований технических регламентов влечет наложение административного штрафа:

☹ от 1 000 до 2 000 ₽ ☹ от 10 000 до 20 000 ₽ ☹ от 20 000 до 30 000 ₽ ☹ от 100 000 до 300 000 ₽

ч. 2. Действия, предусмотренные в ч. 1, повлекшие причинение вреда жизни или здоровью граждан, имуществу физических или юридических лиц, государственному или муниципальному имуществу, окружающей среде, жизни или здоровью животных и растений либо создавшие угрозу причинения вреда жизни или здоровью граждан, окружающей среде, жизни или здоровью животных и растений, влекут наложение административного штрафа:

☹ I либо без конфискации от 2 000 до 4 000 ₽ от 20 000 до 30 000 ₽ ☹ II либо без конфискации от 30 000 до 40 000 ₽ от 300 000 до 600 000 ₽

ч. 3. Повторное совершение административного правонарушения, предусмотренного в ч. 2, влечет наложение административного штрафа:

☹ I от 4 000 до 5 000 ₽ от 30 000 до 40 000 ₽ ☹ II или III от 40 000 до 50 000 ₽ от 700 000 до 1 млн ₽

☹ на водителя ☹ на должностных лиц ☹ на юридических лиц  
☹ на граждан ☹ на лиц, осуществляющих предпринимательскую деятельность без образования юридического лица  
I с конфискацией предметов административного правонарушения  
II с конфискацией предметов административного правонарушения

Ваш страховой партнер

**ИНГОССТРАХ**

Просто быть уверенным

8 831 220 06 00

ingos.ru

\* Детские удерживающие устройства закреплены с использованием детской удерживающей системы ISOFIX.